

# Mode d'emploi des indicateurs ALVITES et OPTI

Tout d'abord, **merci pour ton intérêt** 😊

Tu as ici en exclusivité le mode d'emploi des indicateurs qui, j'espère, sauront te prouver leurs valeurs.

Entrons directement dans le vif du sujet :

Ces outils ont été conçus dans une **philosophie d'analyse simple et efficace** : te permettre d'identifier rapidement la tendance et les zones clés d'achat/vente, afin d'être le plus chirurgical possible dans tes décisions.

**Attention**, ils ne sont pas infaillibles, et ne doivent pas être utilisés comme un substitut magique. Rien ne remplacera l'expérience, les heures passées devant les écrans mais assurément cette **touche de timing supplémentaire** dans ton trading te fera exploser surtout dans les moments les plus décisifs et où les émotions sont les plus intenses !!

Avant de plonger dans le fonctionnement de chaque indicateur, rappelons que ces outils fonctionnent de préférence sur un horizon de temps **hebdomadaire** – c'est le TIMEFRAME recommandé pour en tirer le meilleur.

Tu peux éventuellement les utiliser sur du **journalier** pour obtenir des

signaux plus précoces, mais garde à l'esprit que plus l'unité de temps est courte, plus il peut y avoir de "bruit".

Enfin, n'oublies pas que l'analyse technique n'est qu'un **outil d'aide à la décision** : il reste crucial de surveiller le contexte général du marché, les actualités économiques et de bien gérer ton risque.

**La discipline et la prudence restent de mise.** 🙏

## Présentation générale des indicateurs

Commençons par une vue d'ensemble des indicateurs que tu as acquis :

- **ALVITES** : C'est l'indicateur principal. Il se place sous le graphique et affiche une série de petites pastilles colorées formant des lignes continues dans le temps. Il comporte plusieurs **lignes hiérarchisées** par horizon temporel. Concrètement, la 1ère ligne représente le **court-terme (CT)**, et la dernière ligne représente le long-terme (LT). Chaque pastille peut être de deux couleurs : **vert** ou **rouge**. Nous verrons en détail comment interpréter ces couleurs, mais retiens déjà qu'ALVITES sert à déterminer rapidement **la tendance de fond d'un actif** et à repérer des **zones d'intérêts** dans cette tendance.
- **OPTI** : Cet indicateur est en quelque sorte le "petit frère" d'ALVITES. Il se présente sous forme d'un **histogramme** de barres verticales. Son **but** est de signaler **une opportunité d'achat** en optimisant

au maximum **le timing d'entrée**. (Il n'indique pas de ventes à découvert)

En revanche, OPTI **ne tient pas compte de la tendance générale** : il peut parfois se déclencher sur des actifs fortement baissiers. C'est pourquoi l'idéal est de l'utiliser **en combinaison avec ALVITES** : ALVITES filtrera les actifs à privilégier (tendance haussière) et OPTI optimisera le point d'entrée.

Maintenant que tu as une idée générale de chaque outil, entrons dans le détail de leur utilisation, en commençant par ALVITES qui représente le cœur du système.

## Présentation de l'indicateur ALVITES

### Utilisation de l'indicateur ALVITES

L'indicateur ALVITES est ton allié pour **analyser rapidement la tendance** d'un actif et repérer les moments opportuns pour intervenir. Voici comment l'utiliser pas à pas :

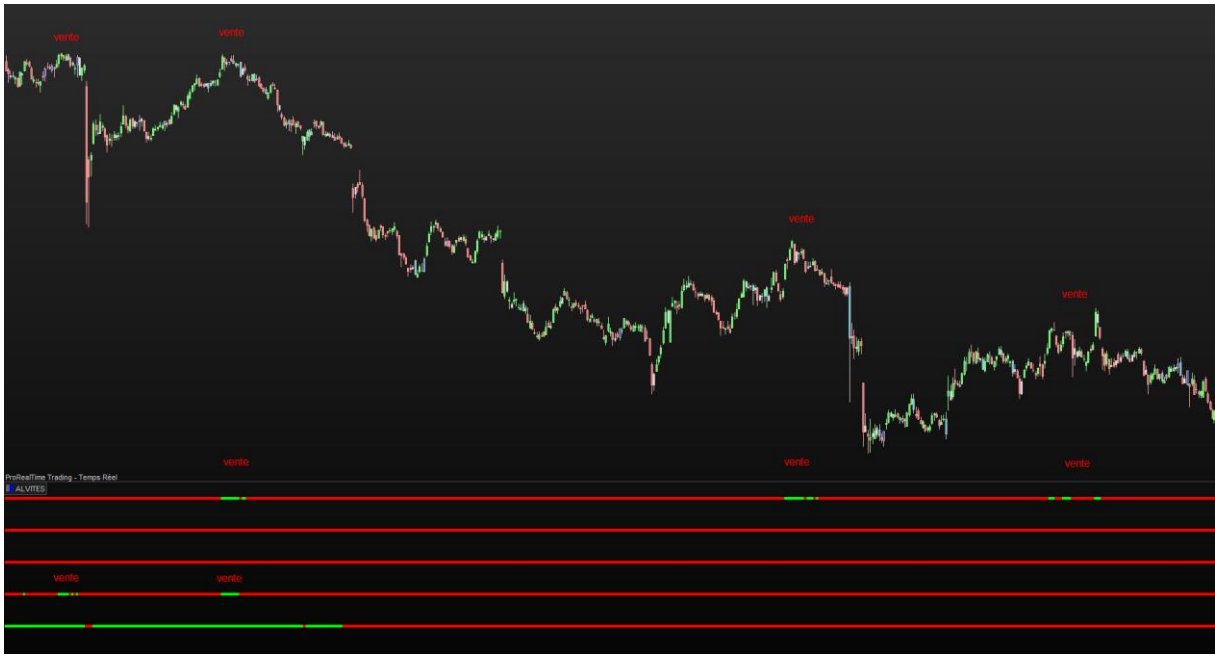
#### Identifier la tendance long terme

La première chose à faire lorsque tu examines un nouvel actif est de **dézoomer le graphique** et de regarder l'allure générale des pastilles ALVITES sur une longue période. C'est un peu comme lorsque tu rencontres quelqu'un pour la première fois : tu prends le temps de le connaître pour te faire une idée de sa personnalité 😊.

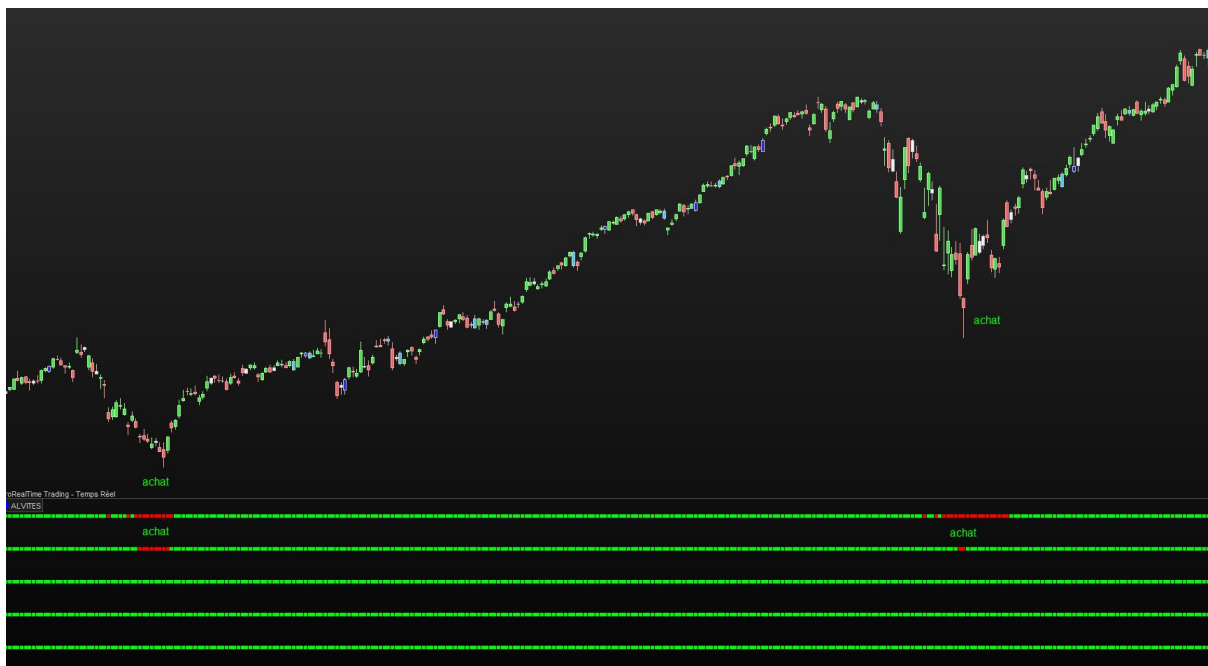
Sur les marchés, tu as cette chance d'avoir tout l'historique de l'actif à

disposition, alors profite-en pour **juger de sa tendance de fond** !

Concrètement, si tu constates que, la plupart du temps, **les pastilles ALVITES sont rouges** sur toutes les lignes, alors l'actif est clairement en **tendance baissière**. Un tel actif "rouge permanent" (sur les 5 lignes) signifie que toute tentative d'achat de ta part serait un **achat à contre-tendance** avec de faibles probabilités de succès. Tout passage de pastilles rouges à vertes constitue une zone de vente à découvert.



À l'inverse, si **les pastilles ALVITES sont majoritairement vertes** sur de longues périodes, l'actif est en **tendance haussière**. Dans ce cas, tu éviteras de shorter (vente à découvert) car tu serais à contre-courant, et tu attendras patiemment des **zones d'achat** (passage des pastilles du vert au rouge) pour te positionner à l'achat.



En résumé, ALVITES te donne en un coup d'œil la météo de l'actif : **tout vert = climat haussier, tout rouge = climat baissier**. C'est un filtre essentiel pour ne pas nager à contre-courant. Achète de préférence un actif haussier sur repli, et ne shorte que des actifs baissiers sur rebond. Tu verras que respecter cette règle simple améliore grandement tes statistiques de réussite sur le long terme.

### Reconnaître les zones d'intervention


Une fois la tendance de fond déterminée, ALVITES excelle à mettre en lumière les **zones de reprise potentielle** de cette tendance. Comme évoqué plus haut, l'indicateur change de couleur par intermittence, créant des segments rouges ou verts au fil des lignes. Voici comment les interpréter :

- En tendance **haussière** (lignes vertes en majorité), une séquence de pastilles **rouges** indique une **zone d'achat** intéressante. Visuellement, sur ton graphique, tu verras que chaque fois qu'une zone rouge apparaît au sein d'une ligne

verte, le cours ne tarde pas à repartir à la hausse dans la foulée. Ces pastilles rouges signalent en fait un **repli** passager dans la tendance haussière – l'équivalent d'une « promo » temporaire sur le prix de l'actif, qu'il convient de saisir. Chaque zone d'achat rouge agit comme un petit trampoline pour le cours, le relançant dans sa tendance de fond haussière dès qu'elle se termine (retour au vert).

- En tendance **baissière** (lignes rouges en majorité), c'est l'inverse : une séquence de pastilles **vertes** correspond à une **zone de vente** (ou de **rebond technique**) sur laquelle il est opportun de vendre (ou de shorter) avant que la baisse ne reprenne. Sur un actif baissier long terme, on observe que **chaque rebond majeur active une zone verte**, puis le cours se fait rejeter vers le bas une fois la zone terminée (retour des pastilles au rouge). En clair, ces pastilles vertes dans un océan de rouge signalent des **sursauts temporaires** dont il faut profiter pour se positionner à la vente, car la probabilité est forte que la tendance baissière de fond reprenne ses droits.

En pratique, identifier ces zones colorées te permet d'**affiner ton timing** : au lieu d'acheter n'importe quand pendant une tendance haussière, tu attends qu'ALVITES t'indique un creux (zone d'achat rouge) pour entrer. Et au lieu de shorter un actif baissier sur un point bas, tu surveilles l'apparition d'un rebond (zone de vente verte) pour agir.

Cela peut sembler évident, mais ALVITES le rend **visuel, clair et systématique** : pas de signal, pas d'achat ! Si un actif haussier n'a pas encore montré de zone de repli, on patiente. S'il en montre une, on se tient prêt. Simplicité et discipline. 

## **Interprétation des signaux selon la ligne déclenchée**

- ALVITES comporte plusieurs lignes correspondant à différents horizons temporels. Sans entrer dans des détails techniques, retiens cette règle d'or : **plus une zone de signal s'active sur une ligne "basse" de l'indicateur (c'est-à-dire de long terme), plus l'opportunité est forte et le gain potentiel important.**

Le déclenchement de la 5<sup>e</sup> ligne constitue une situation rare et représente très souvent une opportunité unique d'achat long terme.

## **Mise en situation concrète de l'indicateur ALVITES**

- Dans la **grande majorité** des cas, lorsqu'une zone d'achat ALVITES se termine (c'est-à-dire que les pastilles repassent du rouge au vert), le cours reprend sa tendance.

ALVITES est donc parfaitement adapté pour ceux qui n'investissent que sur des actifs robustes de type ETF SP500-World/ Or/Bitcoin, une façon concrète d'exploiter l'indicateur est de commencer un achat programmé hebdomadaire (DCA) à partir du 1<sup>er</sup> déclenchement de pastille rouge.

Si tu fais déjà du DCA, alors augmente la valeur de tes achats pendant la durée de la zone d'achat puis reprends ton montant initial.



° Cas particulier où cette zone d'achat ne débouche **pas** sur une reprise de la tendance haussière.

La notion temporelle entre alors en action.

En effet, si la zone **d'achat perdure trop dans le temps**, cela veut dire que le prix atteint n'a pas suscité un grand intérêt de la part d'acheteurs. On constate donc des pastilles rouges qui s'empilent les unes après les autres sans réaction des prix.

Il n'y pas de chiffres magiques mais au-delà de 8-9 pastilles rouges, on peut considérer que le rebond est compromis.

Dans cette configuration, la solution consiste à attendre le **déclenchement d'une ligne inférieure** (signal plus profond) et de guetter le one-shot déclenchement

C'est un déclenchement de pastille rouge le plus bref possible,

souvent d'une durée de 2/3 pastilles.

### Illustration du one-shot sur mon dernier achat sur MicroStrategy ou sur le Nasdaq (Avril 2025)

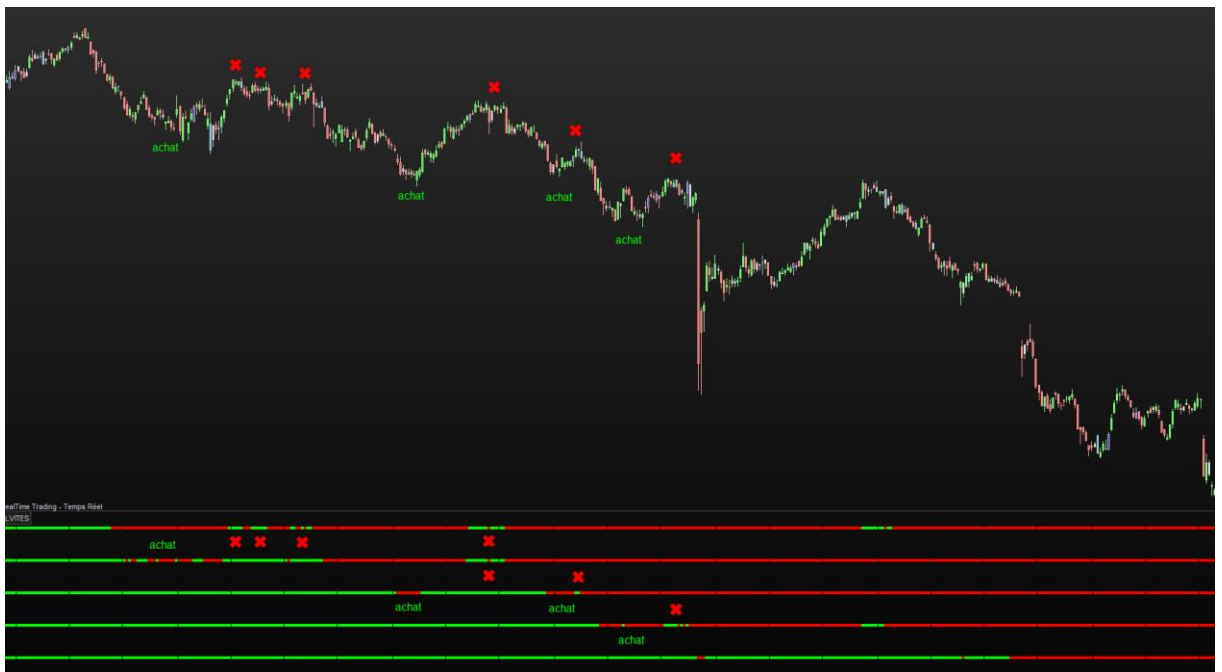


Il existe encore un dernier scénario qui représente un cas vraiment rare, mais pas impossible:

C'est le **véritable changement de tendance**.

Il est représenté par une série de sorties de zone d'achat conduisant de façon systématique à un rejet assez puissant et rapide des cours vers le bas.

Rejet en sortie de zones d'achats + zones d'achats qui durent dans le temps = contagion à toutes les lignes par escalier.



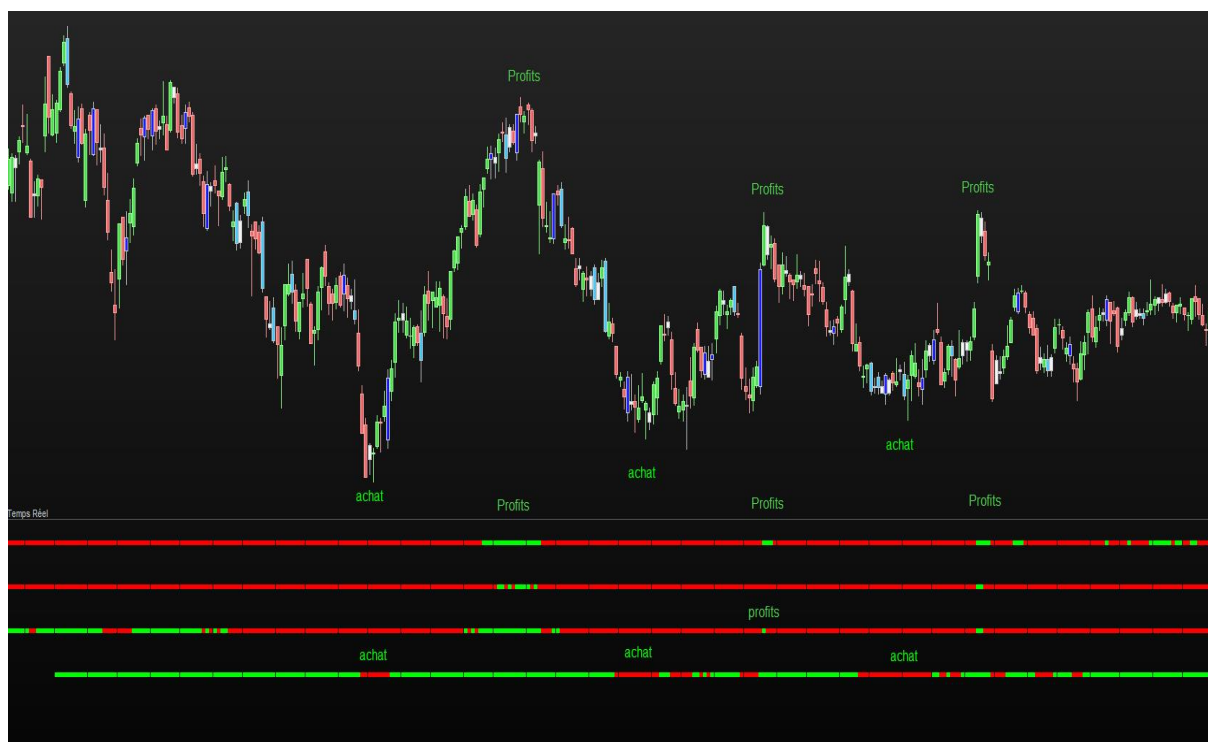
On bascule ainsi sur un actif baissier où toutes les zones de pastilles vertes sont synonymes de vente.

Cela me permet de faire ici la transition parfaite pour tous les amoureux de **contre-tendance**.

Tu l'auras deviné l'indicateur ALVITES va donc également **te fournir une zone de prise de profit optimisée** ! 💡

- En effet, sur un actif baissier long terme, ALVITES ne donnera pas de points d'entrée à l'achat (puisque tout reste rouge, pas de zone d'achat). **MAIS** dès que le cours rebondira un peu, il finira par générer une **zone de vente**.  
Eh bien, tu peux utiliser cette **zone de vente verte comme un signal pour vendre ta position acheteuse et encaisser tes profits**. Autrement dit, ALVITES t'indique : "Bon, tu as été joueur d'acheter cet actif baissier... maintenant qu'une zone de vente apparaît, profite-en pour sortir avec tes gains tant qu'il en est temps !" 😊.
- Cette "astuce" te permet de **gérer un trade contrarien** de façon plus disciplinée. Plutôt que de viser un objectif flou ou de laisser courir indéfiniment en espérant un renversement de tendance (qui n'arrivera peut-être jamais), tu utilises la première vraie **résistance détectée par ALVITES** pour sécuriser ton profit. Tu verras souvent que cette zone correspond en pratique à un niveau où le cours cale (logique, c'est un rebond dans un marché vendeur). Donc autant vendre là, avant que la baisse ne reprenne.

**Note** : cette utilisation en **contre-tendance** doit vraiment être réservée aux traders expérimentés, et sur de petites positions. Le mieux reste de suivre la tendance comme on l'a détaillé tout au long du guide. Mais je tenais à te la dévoiler pour compléter ton panel d'utilisation de l'indicateur. 😊



## Présentation de l'indicateur OPTI

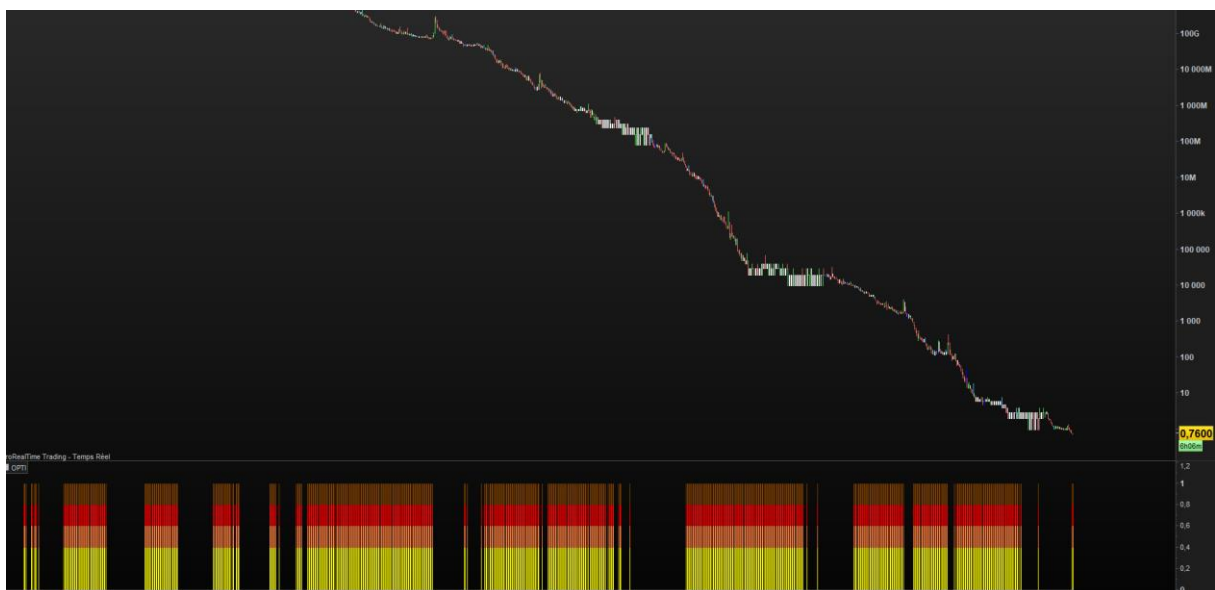
L'indicateur OPTI est une version dérivée d'ALVITES, il doit être utilisé dans l'idéal en complément mais il peut également s'utiliser seul.

Son seul et unique but est une prise de position à l'achat (pas de short).

Ses avantages : Il apporte un timing d'entrée plus précis tout en intégrant un degré d'importance via la hauteur de son histogramme. Il est particulièrement adapté aux traders actifs.



Ses inconvénients : Il ne prend pas en compte la tendance et peut parfois se déclencher intempestivement sur des actifs très baissiers (ceux qui sont d'office exclus via ALVITES)



Pour illustrer ma présentation, je vais te présenter quelques entrées en position que j'ai faites et qui se sont révélées extrêmement lucratives. A noter que je suis tous les jours devant les écrans et que je scrute les graphiques très régulièrement dans la journée ce qui n'est pas le cas de tout le monde.

## ELECTRONIC ARTS



Contexte :

Gap baissier suite à news

Carotte sous Pivot mensuel (zone marron)

OPTI déclenché

5<sup>e</sup> ligne ALVITES déclenchée en one shot

Ceci est une de mes façons d'entrées favorites que je partage en exclusivité ici !!!

**PB1-PB2-PB3** (PB : point bas) en unités de temps inférieures (30min-1H-2H TF). Ci-dessous en 2H



J'ai attendu un point bas dans la zone de support suivi d'une hausse, j'ai ainsi obtenu le point bas 1. J'ai ensuite attendu un nouveau point bas sous le point bas 1 ce qui m'a donné le point bas 2. Le dernier point bas (PB3) attendu doit rester impérativement au-dessus de PB2. J'ai ensuite placé un achat à seuil de déclenchement au-dessus du PB3 avec un stop sous le PB2 (l'ASD me permet de ne pas être déclenché à l'achat si les prix partent vers le bas)

Performance +76%

# UBER



Contexte :

2<sup>e</sup> ligne ALVITES déclenchée

Carotte sous l'avant-dernier Pivot (zone marron)

**Achat sur structure identique à EA : PB1-PB2-PB3 en 2h**



## Performance actuelle +58%

# NVIDIA



Contexte :

2<sup>e</sup> ligne ALVITES déclenchée

Carotte sous le dernier Pivot (zone marron)

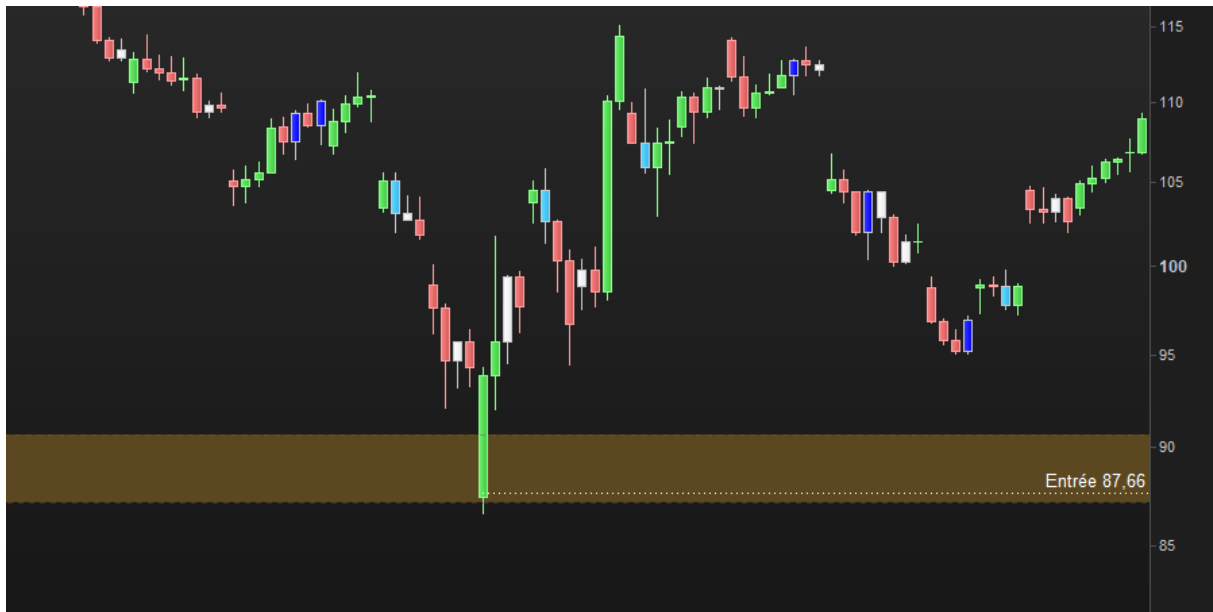
J'ai utilisé une autre façon d'entrer que je vais partager encore en exclusivité.

Gap à la baisse sur zone de pivot

Sur NVIDIA, j'ai attendu la cassure du prix d'ouverture à la hausse. Concrètement comment cela se passe ? L'action ouvre et forme ce qu'on appelle l'open (prix d'ouverture).

Les prix chutent sous l'open, il faut alors placer un achat à seuil de déclenchement légèrement au-dessus du prix d'ouverture avec un stop sous le plus bas du jour.

C'est ce qu'on appelle l'entrée sur cassure de l'open en gap baissier



7 avr., 15:46:08 | NVDA | Achat | Au marché | 87,66 \$ RTH

## Performance +115%

### Remarques avant de prendre position

- Maintenant que tu sais identifier tendance et zones propices avec ALVITES, ne te précipite pas pour autant ! Avant chaque trade, je te recommande de vérifier quelques **conditions préalables** indispensables. Cela t'évitera bien des déconvenues.

Pose-toi systématiquement les questions suivantes **avant** de

cliquer sur “Acheter” ou “Vendre” :

- **a) Que font les indices boursiers ?**

En particulier, regarde le **SP500 et le NASDAQ** (et dans une moindre mesure le DAX ou le CAC40 pour les actions européennes). Idéalement, si tu envisages d’acheter un actif sur une zone d’achat ALVITES, il est préférable que **les grands indices soient eux aussi en phase de correction / zone d’achat** au même moment. Le scénario parfait (rare en pratique) est que ton action soit en repli **et que le marché global corrige également** – ainsi quand la tendance globale repartira, elle entraînera ton action dans son rebond. À l’inverse, il faut être plus méfiant si ton actif clignote à l’achat sur ALVITES alors que les indices, eux, sont toujours **“full vert”** en train de faire des plus hauts. Si Wall Street monte sans cesse et que ton action baisse à contre-courant, demande-toi s’il n’y a pas **une mauvaise nouvelle en relation à cet actif** qui fait que les investisseurs le boudent.

En clair, si le marché est haussier mais que ton titre déclenche des signaux d’achat (donc baisse anormale), **redouble de prudence**. Il peut y avoir anguille sous roche (profit warning, scandale, etc.). Dans le doute, tu peux adapter ta stratégie : acheter plus prudemment (petite taille) ou ne pas acheter du tout en attendant d’y voir plus clair. Retenons simplement que **les meilleures opportunités long terme se présentent presque toujours quand le SP500/NASDAQ est lui-même en zone d’achat**. Marcher dans le sens du marché, c’est marcher avec le vent dans le dos. ☞

- **b) Y a-t-il une annonce importante imminente sur l'actif ou l'économie ?** Regarde le calendrier : si l'entreprise que tu vises publie ses résultats dans deux jours, ou que la Réserve Fédérale doit annoncer sa décision de taux demain, **est-ce vraiment le bon moment pour prendre position ?** Probablement pas. Mieux vaut attendre de voir la réaction du marché à la nouvelle, plutôt que d'acheter juste avant et de te retrouver en stress si ça tourne mal. Il y a des événements qu'on peut anticiper (résultats, réunions de banque centrale, annonces de produits, etc.) – dans ces cas-là, la sagesse est de **patienter sur la touche** jusqu'à ce que l'incertitude soit levée.

Bien sûr, tu me diras, certaines news tombent sans prévenir (tweet imprévu de TRUMP, surprises...) : on ne peut pas tout éviter, ça fait partie du jeu des marchés ! Mais autant ne pas se jeter sciemment dans la gueule du loup 😊. En résumé : jette toujours un œil à l'**agenda économique et financier**, c'est ton ami. Ne te fais pas surprendre par un événement planifié que tu aurais pu voir venir.

Une fois ces deux checkpoints validés (contexte marché, pas de news majeures imminentes), tu peux y aller plus sereinement. ●

## Conclusion

Il existe de très nombreuses façons d'entrer en position par l'intermédiaire de ces indicateurs. La méthode qui fonctionnera pour toi doit être personnelle et convenir à ta psychologie, emploi du temps etc..

DCA chaque semaine tant qu'ALVITES est déclenché, achat agressif avec OPTI, tu peux même les utiliser si tu es un adepte des options, ils te seront d'une grande utilité en t'apportant le bon timing: vente de covered call, achat de call, vente de puts (stratégies haussières) et d'achats de puts (stratégies baissières)

Bonus : Si tu as des difficultés à détecter les supports à l'œil nu, j'ai développé un indicateur SUPPORT qui affiche automatiquement tous les supports les plus importants sur ton écran sans action de ta part.

J'attends ton message !